

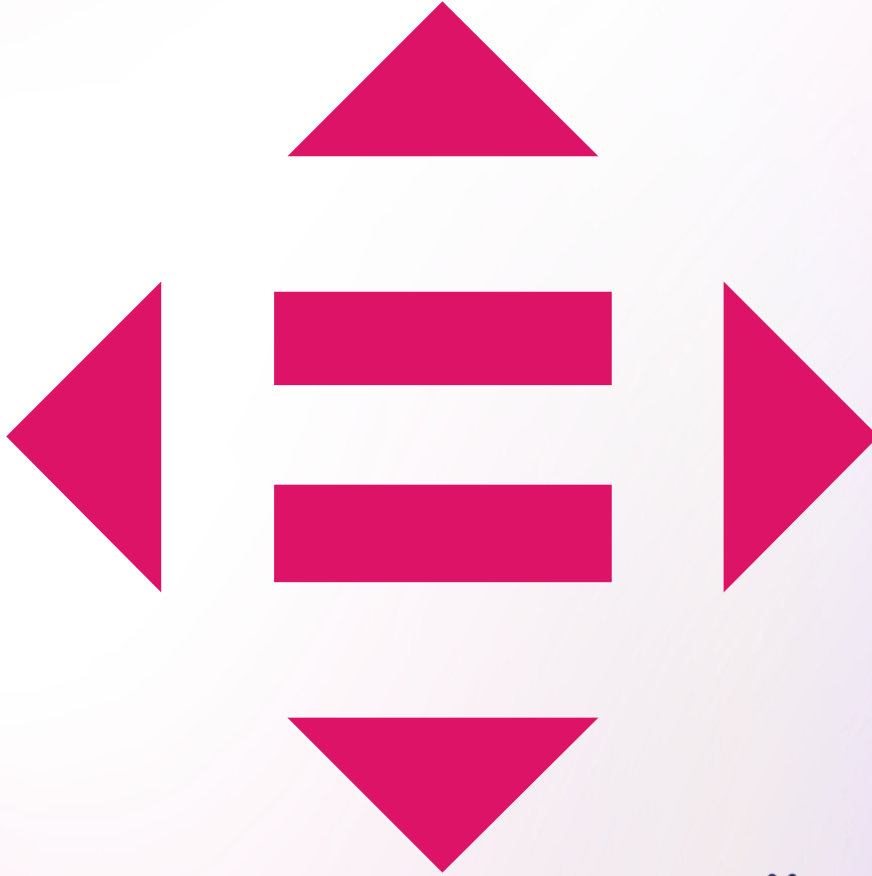


# İSTANBUL MEDİPOL ÜNİVERSİTESİ

## SÜRDÜRÜLEBİLİR KALKINMA AMACI 10

### EŞİTSİZLİKLERİN AZALTILMASI

#### 2024 RAPORU



İstanbul Medipol Üniversitesi Yayınları

## **Sürdürülebilirlik Raporu**

Sürdürülebilir Kalkınma Amacı 10  
Eşitsizliklerin Azaltılması  
2024 Raporu

### **Yazarlar**

Rana Atabay Kuşçu  
Pınar Elbasan Aydın  
Eda Nur Diren  
İlayda Teper  
Beyza Nur Kılıç  
İclal Selvi

### **Yayıncı**

İstanbul Medipol Üniversitesi  
Sürdürülebilir Kalkınma ve İkiz Dönüşüm Uygulama ve  
Araştırma Merkezi

### **Yönetim Adresi**

İstanbul Medipol Üniversitesi Kavacık Güney Kampüs  
Göztepe Mah. Kavacık, Atatürk Cad. No.40  
34810 Beykoz / İSTANBUL

### **Mizanpaj / Kapak**

Beyza Nur Kılıç  
İclal Selvi

### **Basım Tarihi**

2025

# İÇİNDEKİLER

SKA 10: Eşitsizliklerin Azaltılması

5

1. Üniversite Politikası ve Kapsayıcı Kurumsal Yapı  
ve Planlanan Önlemler

7

2. Destek Mekanizmaları ve Öğrenci Refahı

11

3. Kampüste Çeşitlilik ve Kapsayıcılık

13

4. Erişilebilir Olanaklar

17

5. Farkındalık ve Akademik Etkinlikler

19

6. Araştırma, Proje ve Yayınlar

27

7. Dersler

29



## ÖN SÖZ

İstanbul Medipol Üniversitesi, Birleşmiş Milletler tarafından tanımlanan Sürdürülebilir Kalkınma Amaçları (SKA) doğrultusunda yürüttüğü çalışmalarla, yükseköğretim kurumlarının toplumsal dönüşümdeki öncü rolünü güçlendirmeyi hedeflemektedir. Bu kapsamda hazırlanan **“SKA 10: Eşitsizliklerin Azaltılması Raporu”**, üniversitemizin kapsayıcı, adil ve eşitlikçi bir eğitim ekosistemi oluşturma yönündeki kararlılığını yansıtmaktadır.

Toplumsal adaletin, fırsat eşitliğinin ve çeşitliliğin akademik kültürün ayrılmaz bir parçası olduğuna inanan İstanbul Medipol Üniversitesi; eğitim, araştırma, yönetim ve toplumsal katkı süreçlerinde hiçbir bireyin geride kalmadığı bir üniversite modeli oluşturmayı temel ilke edinmiştir. Bu anlayış doğrultusunda, cinsiyet eşitliği, engelli bireylerin eğitime erişimi, uluslararasılaşma, psikososyal destek mekanizmaları, burs olanakları ve erişilebilir kampüs politikaları bütüncül bir çerçevede ele alınmaktadır.

Üniversitemiz, Engelsiz Üniversite Ödülleri kapsamında elde ettiği başarılarla yükseköğretimde kapsayıcılık anlayışını güçlendirmiş; Ayrımcılığı Önleme ve Eşitlik Ombudsmanlığı Ofisi, Engelli Öğrenci Ofisi ve Uluslararası Ofis aracılığıyla çeşitliliği destekleyen yapısal mekanizmalar oluşturmuştur. Bu süreç, öğrencilerimizin akademik, sosyal ve kültürel yaşamlarında eşit fırsatlara erişimini güvence altına almakta, aynı zamanda sürdürülebilir kalkınmanın temel bileşeni olan insan merkezli bir üniversite yaklaşımını pekiştirmektedir.

Bu rapor, üniversitemizin yürüttüğü araştırmalar, projeler, etkinlikler ve iyi uygulamaları sistematik biçimde ortaya koymakta; toplumsal eşitliği güçlendiren bir yükseköğretim vizyonunu belgelemektedir. İstanbul Medipol Üniversitesi, sürdürülebilir kalkınma amaçlarına katkı sunma misyonunu yalnızca kampüs sınırları içinde değil, ulusal ve küresel ölçekte de sürdürmeye kararlıdır.

Bu raporun hazırlanmasında emeği geçen başta SURKAM Ekibi ve gönüllülerimiz olmak üzere, katkı sunan tüm akademik ve idari birimlerimize, öğrencilerimize ve paydaş kurumlarımıza teşekkür eder; sürdürülebilir bir gelecek için iş birliğiyle yürüdüğümüz bu yolculukta, yeni ortaklıkların bizi daha da güçlendireceğine olan inancımızı özellikle vurgulamak isteriz.

Saygılarımla,

**Prof. Dr. Rana Atabay Kuşçu**

**İstanbul Medipol Üniversitesi**

**Sürdürülebilir Kalkınma ve İkiz Dönüşüm Uygulama ve Araştırma Merkezi (SURKAM) Müdürü**



## SKA 10: Eşitsizliklerin Azaltılması

### Küresel Durum ve Eğilimler

Sustainable Development Report (SDR) 2024'e göre ülkeler arası ve ülkelerin kendi içlerindeki eşitsizlikler, pandemi sonrası dönemde yeniden artış eğilimine girmiştir. Küresel gelir dağılımı hâlen yüksek oranda dengesizdir; en yüksek gelir grubunun toplam gelirin büyük bir bölümünü elde etmesi, ekonomik ve sosyal kırılganlığı derinleştirmektedir. Göç, iklim değişikliği, çatışmalar ve ekonomik dalgalanmalar, özellikle düşük gelirli ülkelerde kırılgan grupların durumunu daha da zorlaştırmaktadır. Eşitsizliklerin azaltılmasına yönelik politikalar bazı bölgelerde ilerleme sağlasa da küresel ölçekte ilerleme yetersizdir. Ülkeler arası gelir farkları kapanmamakta; fırsat eşitsizlikleri, ayrımcılık ve sosyal dışlanma pek çok toplumda yapısal bir sorun olmaya devam etmektedir.

### Alt Hedeflere Göre Küresel Durum

#### Hedef 10.1 – Gelir Eşitsizliğinin Azaltılması

Alt ve orta gelirli ülkelerde en düşük gelir grubunun gelir payı son yıllarda sınırlı artış göstermiş olsa da genel eğilim yavaş ilerlemektedir. Birçok ülkede en zengin %10'luk kesimin gelirden aldığı pay hâlâ belirgin şekilde yüksektir. Sosyal koruma mekanizmaları güçlü ülkelerde gelir eşitsizliğinde nispeten daha hızlı iyileşme görülmektedir.

#### Hedef 10.2 – Sosyal, Ekonomik ve Politik Kapsayıcılık

Dünya genelinde dezavantajlı grupların (kadınlar, gençler, engelliler, göçmenler) ekonomik ve politik süreçlere katılımı sınırlıdır. Eğitim ve istihdam fırsatlarına erişimdeki eşitsizlikler toplumsal kapsayıcılığı olumsuz etkilemektedir.

#### Hedef 10.3 – Ayrımcılığa Karşı Eşit Fırsatlar

Kanıt dayalı politika ve uygulamalar artmış olsa da ayrımcılık hâlâ yaygın bir sorundur. Özellikle etnik köken, cinsiyet, engellilik durumu ve göçmenlik statüsü eşit fırsatlara erişimde belirleyici olmaya devam etmektedir. Birçok ülkede hukuki düzenlemeler güçlendirilmiş olsa da uygulamadaki farklılıklar ilerlemeyi yavaşlatmaktadır.

#### Hedef 10.4 – Mali Politikalarla Eşitsizliklerin Azaltılması

Vergi sistemleri ve sosyal transferler, eşitsizliklerin azaltılmasında kritik bir rol oynamaktadır. Fakat düşük gelirli birçok ülkede mali kapasite sınırlı olduğundan sosyal koruma programları istenen etkiyi yaratamamaktadır.



### **Hedef 10.5 – Finansal Düzenlemelerin Güçlendirilmesi**

Finansal piyasaların şeffaflığı ve düzenleyici yapısı birçok bölgede güçlenmiş olsa da, küresel şoklara karşı dayanıklılık hâlen kırılganlığını korumaktadır. Yüksek faiz oranları ve sıkı kredi koşulları ise özellikle gelişmekte olan ekonomilerde, en kırılgan haneler üzerindeki baskıyı artırmaktadır.

### **Hedef 10.6 – Küresel Karar Alma Süreçlerinde Temsiliyet**

Gelişmekte olan ülkelerin uluslararası finansal ve ekonomik kurumlarda temsiliyet oranları görece artmış olsa da hâlâ küresel karar alma mekanizmalarında dengesizlik bulunmaktadır. Ekonomik güç dağılımı, küresel yönetim yapılarında da belirleyici olmaya devam etmektedir.

### **Hedef 10.7 – Güvenli ve Düzenli Göç Politikaları**

Zorla yerinden edilen kişi sayısı küresel ölçekte rekor seviyelere ulaşmıştır. Göçmen ve mültecilerin haklara erişimi dünya genelinde ciddi eşitsizlikler göstermeye devam ederken, düzenli göç yollarını desteklemeye yönelik politika ve anlaşmalar artmakla birlikte bu alanda hâlen ortak bir küresel standart oluşturulamamıştır.

### **Hedef 10.a – En Az Gelişmiş Ülkelere Özel Muamele**

Birçok ticaret anlaşması ve kalkınma programı en az gelişmiş ülkelere avantaj sağlamayı hedeflese de, uygulamadaki kapasite farkları bu girişimlerin beklenen etkiyi yaratmasını sınırlamaktadır.

### **Hedef 10.b – Kalkınma Finansmanı ve Doğrudan Yabancı Yatırımlar**

Kalkınma finansmanı bazı bölgelerde artış göstermiş olsa da, jeopolitik riskler ve ekonomik belirsizlikler yatırımların istikrarsız bir seyir izlemesine neden olmaktadır. Bu durum, en kırılgan ülkelerde doğrudan yabancı yatırımların düzensiz ve dalgalı düzeylerde gerçekleşmesine yol açmaktadır.

### **Hedef 10.c – Göçmen Havale Maliyetlerinin Azaltılması**

Göçmenlerin ülkelere gönderdikleri para transferleri birçok ekonomide hayati öneme sahiptir. Buna rağmen havale maliyetleri birçok bölgede SKA hedefindeki %3 seviyesinin oldukça üzerindedir. Dijital finansal teknolojiler maliyetleri düşürme potansiyeli taşımakla birlikte küresel ölçekte yaygınlaşmamıştır.

*Kaynak: Sustainable Development Report 2024, Cambridge University Press & SDSN, 2024.*



## 1. Üniversite Politikası ve Kapsayıcı Kurumsal Yapı ve Planlanan Önlemler

İstanbul Medipol Üniversitesi, kapsayıcı ve eşitlikçi bir öğrenme ve çalışma ortamı oluşturmayı stratejik öncelik olarak benimsemektedir. Üniversite, akademik ve yönetsel süreçlerinde, tüm öğrencilerin, akademisyenlerin ve paydaşların haklarına saygı duyulan, **farklılıkların değerli kılındığı ve toplumsal eşitliğin gözetildiği bir kurumsal kültür** tesis etmeyi hedeflemektedir. Bu yaklaşım, dezavantajlı gruplar da dâhil olmak üzere tüm paydaşların eğitim ve gelişim fırsatlarına eşit erişimini sağlamayı, kapsayıcı politikaların üniversitenin her seviyesine entegrasyonunu ve sürdürülebilir toplumsal katkıyı garanti altına almayı amaçlamaktadır.

Üniversite, bu çerçevede eğitim, insan kaynakları, toplumsal katkı, engelli öğrenci ve uluslararasılaşma politikalarını bütüncül bir yaklaşımla yürütmekte, planlanan önlemler ile toplumsal eşitlik, fırsat adaleti ve katılımcı erişim odaklı bir yapı inşa etmektedir.

Eğitim ve öğretim süreçleri, öğrenenler arasındaki eşitsizlikleri azaltacak şekilde planlanmakta, uzaktan eğitim olanakları ve sınıf içi/sınıf dışı uygulamalar aracılığıyla öğrencilerin bilgiye eşit erişimi sağlanmaktadır. Eğitimin kalitesi ve etkinliği, katılımcı memnuniyeti ile sürekli olarak izlenmekte ve geliştirilmektedir. Bu yaklaşım, hem akademik başarının hem de eğitim çıktılarının artırılmasını desteklerken, **öğrenme süreçlerinde fırsat eşitliğinin sağlanması**na katkı sunmaktadır.

İnsan kaynakları yönetiminde ise üniversite, kapsayıcı ve adil bir çalışma ortamı sunmayı taahhüt etmektedir. Tüm akademik ve idari personelin eşit fırsatlarla eğitim ve gelişim imkânlarından yararlanabilmesi, yetkinliklerini güçlendirebilmesi ve profesyonel başarılarını sürdürülebilir bir biçimde artırabilmesi hedeflenmektedir. Bu politika, hem çalışan memnuniyetini artırmakta hem de kurumsal verimlilik ve kapasiteyi desteklemektedir.

Üniversitenin toplumsal katkı yaklaşımı, misyon ve değerleri doğrultusunda şekillendirilmektedir. Misyonunu, “nitelikli eğitim ve araştırmayla sağladığı kazanımlarla, bilim ve teknoloji üretimine odaklı, topluma değer katan bireyler yetiştirmek, paydaşlarla istikrarlı iş birlikleri sürdürmek ve sürekli gelişimi sağlamak” olarak belirleyen İstanbul Medipol Üniversitesi, dezavantajlı gruplara yönelik hizmet ve faaliyetleri destekleyerek, sosyal, kültürel ve ekonomik olarak topluma en geniş kapsamda fayda sunmayı hedeflemektedir.

Bu kapsamda yürütülen faaliyetler, toplumun farklı kesimlerinin ihtiyaçlarını gözetmekte ve toplumsal eşitliğin kurumsal politikalarla desteklenmesini sağlamaktadır.

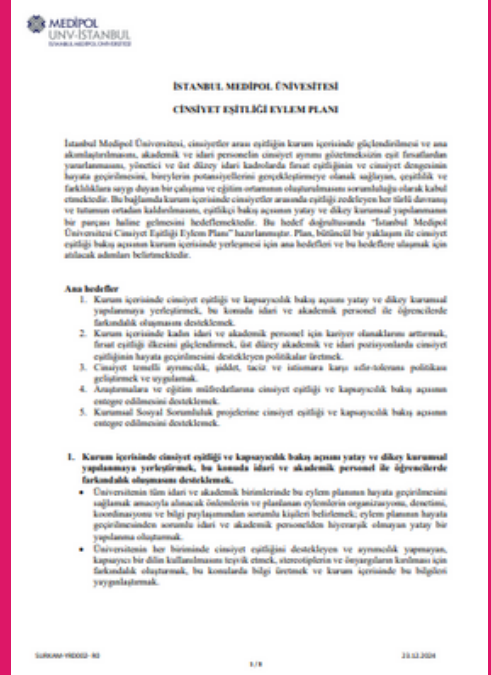


## 1.1 Cinsiyet Eşitliği Eylem Planı

İstanbul Medipol Üniversitesi, “**Cinsiyet Eşitliği Eylem Planı**” kapsamında akademik ve idari personel ile öğrenciler için eşit fırsatlar ve kapsayıcı bir eğitim ortamı oluşturmayı hedeflemektedir.

Üniversite, üst düzey pozisyonlarda cinsiyet dengesinin sağlanmasına yönelik politikalar geliştirmekte, ayrımcılık, taciz ve şiddet gibi olumsuz uygulamalara karşı “sıfır tolerans” yaklaşımını benimsemektedir. Ayrıca, eğitim ve araştırma süreçlerine eşitlik ve kapsayıcılık perspektifini entegre ederek tüm bireylerin potansiyellerini gerçekleştirebileceği bir ortam sunmayı amaçlamaktadır.

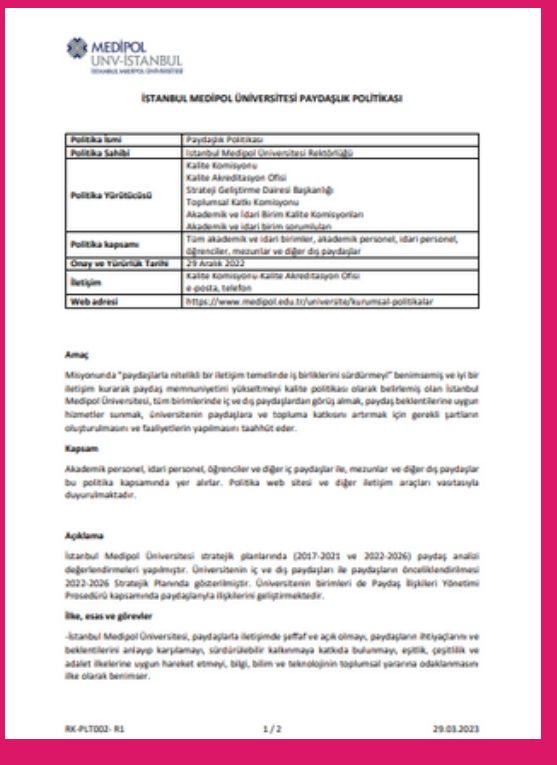
Bu yaklaşım, üniversite bünyesinde fırsat eşitsizliklerinin azaltılmasına katkı sağlamakta ve herkes için adil, erişilebilir ve kapsayıcı bir yükseköğretim ortamının oluşturulmasını desteklemektedir.



## 1.2 Paydaşlık Politikası

İstanbul Medipol Üniversitesi, tüm paydaşlarıyla ilişkilerinde **eşitlik, şeffaflık ve adalet** ilkelerini esas alır. Üniversite, iç ve dış paydaşlarının görüşlerini dikkate alarak, karar alma ve uygulama süreçlerinde katılımcı ve kapsayıcı bir yaklaşım benimser.

Bu politika kapsamında kurum, **farklı sosyal, ekonomik ve kültürel gruplar arasındaki fırsat eşitsizliklerini azaltmayı, herkesin eşit söz hakkına sahip olduğu bir iletişim ortamı oluşturmayı** hedefler. Böylece, sürdürülebilir kalkınma anlayışı çerçevesinde toplumsal adaletin ve eşitliğin güçlenmesine katkı sunar.





### 1.3 Engelli Öğrenci Politikası

İstanbul Medipol Üniversitesi, yükseköğretimde fırsat eşitliği ilkesini temel alarak, engelli bireylerin eğitim, öğretim, araştırma ve sosyal yaşam süreçlerine tam ve etkin katılımını sağlamayı hedeflemektedir.

Bu doğrultuda Üniversite, her öğrencinin fiziksel, psikolojik ve akademik gereksinimlerine duyarlı, erişilebilir ve kapsayıcı bir öğrenme ortamı oluşturmasını taahhüt eder.

Üniversite, engelli öğrencilerin eğitim süreçlerinde karşılaşılabilecekleri tüm engelleri ortadan kaldırmak amacıyla gerekli altyapı, teknik donanım ve destek hizmetlerini sağlar.

Eğitim materyallerinin erişilebilirliğinin artırılması, sınav ve ders düzenlemelerinde gerekli makul düzenlemelerin yapılması, kampüs içerisinde fiziksel erişimin kolaylaştırılması ve dijital ortamların erişilebilir hâle getirilmesi temel öncelikler arasında yer alır.

Ayrıca, akademik ve idari personelin engelli bireylerin ihtiyaçları konusunda farkındalığının artırılması amacıyla bilinçlendirme ve eğitim çalışmaları yürütülür.

Engelli Öğrenci Ofisi aracılığıyla, öğrencilerin akademik ve sosyal hayata tam katılımını destekleyen bireysel danışmanlık ve rehberlik hizmetleri sunulur.

Bu politika ile İstanbul Medipol Üniversitesi, her bireyin eşit fırsatlara sahip olduğu kapsayıcı bir eğitim ortamı yaratmayı, engellilik temelli ayrımcılığın önlenmesini ve **tüm paydaşlar arasında eşitlik, adalet ve saygı ilkelerinin güçlendirilmesini** amaçlamaktadır.



#### İSTANBUL MEDİPOL ÜNİVERSİTESİ ENGELLİ ÖĞRENCİ POLİTİKASI

Politika İsmi	Engelli Öğrenci Politikası
Politika Sahibi	İstanbul Medipol Üniversitesi Rektörlüğü
Politika Yürütücüsü	Engelli Öğrenci Ofisi Tüm Akademik Birimler Tüm İdari Birimler Kalite Komisyonu/Kalite Akreditasyon Ofisi
Politika kapsamı	Tüm akademik ve idari birimler, akademik ve idari personel, engelli öğrenciler
Onay ve Yürürlük Tarihi	21.07/2024
İletişim	Engelli Öğrenci Ofisi e-posta, telefon
Web adresi	<a href="https://www.medipol.edu.tr/universite/kurumsal-politikalar">https://www.medipol.edu.tr/universite/kurumsal-politikalar</a>

#### Amaç

Üniversitemiz; kurumsal değerleri ve ilgili politikaları çerçevesinde, eğitimde fırsat eşitliği esasına dayanarak Üniversitemizde öğrenim gören ve herhangi bir engeli nedeniyle özel koruma, bakım, rehabilitasyon, danışmanlık ve destek hizmetlerine ihtiyaç duyan öğrencilerin öğrenim hayatlarını kolaylaştırabilmek ve toplumsal katılmalarını arttırmak için gerekli tedbirleri almayı ve bu yönde düzenlemeler yapmayı amaçlar ve taahhüt eder.

#### Kapsam

Akademik ve idari birimler, akademik personel, idari personel ve engelli öğrenciler bu politika kapsamında yer alır. Politika web sitesi ve diğer iletişim araçları vasıtasıyla duyurulmaktadır.

#### İlke, esas ve görevler

Üniversitemiz, aşağıdaki ilke ve esaslar çerçevesinde hareket eder:

- Engelli öğrencilerle ilgili yürütülen tüm süreçler ve yapılan tüm çalışmalar insan haklarına, eğitimde fırsat eşitliğine ve ayrımcılığa karşı mücadele prensiplerine dayanır.
- Engelli öğrencilere sağlanacak hizmetler, kolaylaştırıcı çözümler ve uygulamalar için ilgili yasal mevzuat ve üniversite imkanları çerçevesinde hareket eder.
- Engelli öğrenciler ve aileleri için erişilebilir olmayı ve etkili iletişim kurmayı hedefler.
- Engelli öğrencilerin üniversite yaşamını fiziksel, akademik ve sosyal bakımlardan erişilebilir kılmak için, Üniversitemin ilgili akademik ve idari birimleriyle birlikte çalışır.
- Üniversite kayıtlı engelli öğrencilerin verilerini bilgi amacıyla tespit eder. Ofis uygulamaları ve destekleri hakkında bilgilendirme yapar. Öğrencilerin engellerini beyan edebilmeleri için fırsatlar tanıy ancak birime başvurmak ve hizmet almak konusunda öğrencileri zorlamaz. Engelli öğrencinin ofise bizzat başvurusu ve istenilen belgelerin teslim edilmesi şartı ile hizmet sunar.

İK-PLT020 RD

1 / 2

29.07.2024

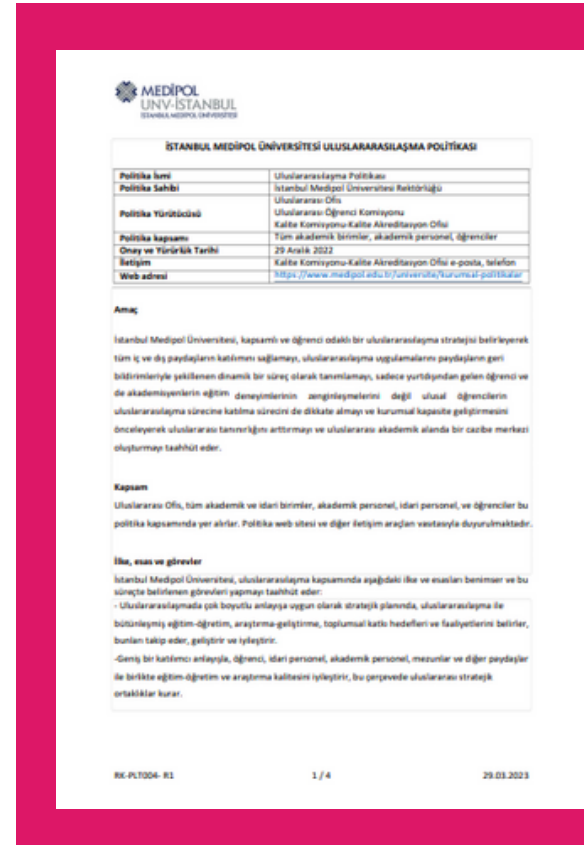


## 1.4 Uluslararasılaşma Politikası

İstanbul Medipol Üniversitesi, eğitim, araştırma ve toplumsal katkı faaliyetlerinde uluslararası bir bakış açısı benimseyerek tüm öğrenciler ve personel için eşit fırsatlar sunmayı hedeflemektedir.

Bu politika, farklı kültürlerden gelen bireylerin bir arada öğrenebildiği, kültürel çeşitliliğin desteklendiği ve kapsayıcı bir kampüs ortamının oluşturulmasını amaçlar.

Üniversite, öğrenci ve personel hareketliliğini teşvik ederek, herkesin uluslararası deneyim kazanmasına olanak tanır.



Bu yaklaşım, sadece akademik gelişimi değil, aynı zamanda kültürler arası anlayış ve saygının güçlenmesini sağlar. Böylece İstanbul Medipol Üniversitesi, küresel ölçekte eşitlik, çeşitlilik ve kapsayıcılığı destekleyen bir eğitim ortamı sunar.

## 1.5 Engelsiz ve Erişilebilir Yükseköğretim: İstanbul Medipol Üniversitesi Başarıları

İstanbul Medipol Üniversitesi, üniversitelerde engelsiz bir ekosistemin oluşturulmasını teşvik eden Engelsiz Üniversiteler Ödülleri kapsamında, Sağlık Bilimleri Fakültesi ile Eğitimde Erişilebilirlik Ödülü (Yeşil Bayrak) almaya hak kazanmıştır.

İstanbul Medipol Üniversitesi, eğitimde fırsat eşitliği ve kapsayıcılık ilkelerini merkeze alan çalışmalarıyla, Yükseköğretim Kurulu (YÖK) tarafından verilen **“Engelsiz Üniversite Ödülleri”** kapsamında 2024 yılı Sosyo-Kültürel Faaliyetler Kategorisi’nde **“Mavi Bayrak”** almaya hak kazanmıştır.





## 2. Destek Mekanizmaları ve Öğrenci Refahı

İstanbul Medipol Üniversitesi, eğitimde fırsat eşitliğini sağlamak, öğrencilerin akademik, sosyal ve kişisel gelişimlerini desteklemek ve kapsayıcı bir öğrenme-ekosistemi oluşturmak amacıyla kapsamlı destek mekanizmaları ve refah programları geliştirmiştir. Üniversite, **tüm öğrencilerin öğrenim hayatında eşit fırsatlara sahip olmasını ve karşılaştıkları güçlükleri en aza indirmeyi temel bir öncelik olarak benimsemektedir.** Bu yaklaşım, dezavantajlı gruplara, engelli öğrenciler ve şehit-gazi çocukları gibi özel durumdaki öğrencilere yönelik destekleri, psikolojik danışmanlık ve rehberlik hizmetlerini, öğrenci topluluklarını kapsayan eğitim ve workshop programlarını, ayrıca fiziksel, dijital ve zihinsel erişilebilirliği sağlayacak politikaları bütüncül bir şekilde içermektedir.

### 2.1 Burs İmkanları

Engelli öğrenciler için sunulan eğitim indirimleri, üniversitenin eşitlikçi yaklaşımının somut bir göstergesidir. Tam burslu olarak eğitim görmeyen ve %40 ve üzeri engelli raporu bulunan öğrencilere, tahakkuk eden öğrenim ücretinden ek olarak %15 eğitim indirimi uygulanmaktadır. Benzer şekilde, şehit ve gazi çocuklarından da, tam burslu eğitim kapsamında olmayan öğrenciler için tahakkuk eden öğrenim ücretinden ek %15 indirim sağlanmakta; bu indirim, zorunlu hazırlık sınıfı dâhil olmak üzere öğrencinin öğrenim gördüğü sürece geçerliliğini korumaktadır. Bu mekanizmalar, **öğrencilerin ekonomik engeller nedeniyle eğitim süreçlerinden mahrum kalmalarını önlemeye ve toplumsal eşitliği desteklemeye** hizmet etmektedir.

### 2.2 Psikolojik Danışmanlık ve Rehberlik Merkezi

Üniversite, öğrencilerin akademik ve kişisel gelişimini destekleyen bir diğer temel yapı olan Psikolojik Danışmanlık ve Rehberlik Merkezi aracılığıyla kapsamlı rehberlik hizmetleri sunmaktadır. Bu merkez, bireysel ve grup danışmanlık seçenekleriyle öğrencilerin sosyal uyumunu, psikolojik sağlığını ve kişisel gelişimini desteklemekte; tüm süreçleri gizlilik, güven, gönüllülük, eşit ilişki ve kabul ilkeleri çerçevesinde yürütmektedir. Öğrenciler, bu hizmetler sayesinde hem akademik hem de kişisel zorluklarla başa çıkabilmekte ve üniversite yaşamını daha sağlıklı ve verimli bir şekilde sürdürebilmektedir.

Üniversite, psikoeğitim ve atölye programları ile öğrencilerin akademik, sosyal ve duygusal becerilerini geliştirmeyi hedeflemektedir. Programlar, stres yönetimi, zaman planlaması, sınav kaygısı gibi konularda bilgi ve beceri kazandırarak, interaktif uygulamalar ve grup çalışmaları ile öğrencilerin kendilerini keşfetmelerine ve akademik performanslarını artırmalarına yardımcı olmaktadır.





### 2.3 Engelsiz Medipol

“Engelsiz Medipol” girişimi, üniversitede öğrenim gören ve özel ihtiyaçları olan öğrencilerin akademik, idari, fiziksel, psikolojik ve sosyal alanlarda karşılaştıkları güçlükleri belirleyerek, üniversitenin olanak ve hizmetlerine erişimlerini kolaylaştırmayı amaçlamaktadır. Bu girişim, öğrencilerin toplumsal katılımını artırmayı, kapsayıcı bir kültür oluşturmayı ve eğitimde fırsat eşitliğini güçlendirmeyi hedeflemektedir. **Erişilebilir Üniversite** olma çabaları kapsamında fiziksel mekânların tasarımından dijital içeriklerin erişilebilirliğine, zihinsel farkındalık çalışmalarından öğrenciler için özel danışmanlık hizmetlerine kadar geniş bir yelpazede önlemler alınmaktadır.

Tüm bu mekanizmalar, İstanbul Medipol Üniversitesi'nin öğrenci refahına verdiği önemi, **toplumsal eşitlik ve kapsayıcılık** ilkesini kurumsal stratejilerle bütünleştirdiğini ve sürdürülebilir bir eğitim ortamı oluşturma kararlılığını ortaya koymaktadır. Üniversite, bu politikalar sayesinde tüm öğrencilerin potansiyellerini en üst düzeyde gerçekleştirebilecekleri, destekleyici ve eşitlikçi bir öğrenme ortamı sunmayı taahhüt etmektedir.

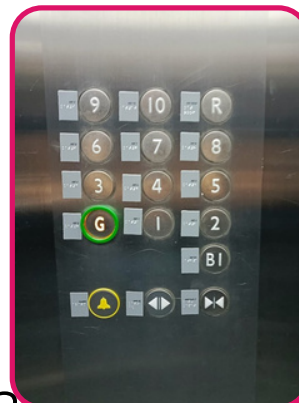
### 2.4 Engelli Öğrencilere Sunulan Yurt İmkânları

İstanbul Medipol Üniversitesi, tüm öğrencilerinin refahını gözeterek **kapsayıcı ve erişilebilir yaşam alanları** oluşturmayı amaçlamaktadır. Bu kapsamda, üniversiteye bağlı yurtlarda engelli öğrencilerin ihtiyaçlarına uygun fiziksel düzenlemeler yapılmıştır.

Yurt binalarının girişlerinde yer alan rampalar, tekerlekli sandalye kullanan öğrencilerin kampüs yaşamına rahatlıkla erişimini sağlamaktadır. Ayrıca ortak kullanım alanlarında engelli bireylerin kullanımına uygun tuvaletler bulunmaktadır.

Yurtlarda yer alan asansörler, görme engelli bireylerin yön bulmasını kolaylaştırmak amacıyla, kat numaralarının yanında Braille alfabesi ile yazılmış göstergelerle donatılmıştır. Bu uygulama, görme engelli öğrencilerin bağımsız hareket edebilmesini destekleyen önemli bir erişilebilirlik unsurudur.

Üniversite, bu fiziksel düzenlemelerin yanı sıra, yurt personelinin engelli öğrencilere yönelik farkındalığını artırmak amacıyla **bilgilendirme çalışmaları** yaparak, öğrencilerin güvenli, saygılı ve destekleyici bir ortamda yaşamalarını hedeflemektedir.





### 3. Kampüste Çeşitlilik ve Kapsayıcılık

İstanbul Medipol Üniversitesi, eğitim ve araştırma ortamında çeşitliliği ve kapsayıcılığı temel değerleri arasında konumlandırmaktadır. Üniversite, öğrencilerin, akademisyenlerin ve tüm çalışanların farklı kültürel, sosyal, ekonomik ve bireysel özelliklerini bir zenginlik olarak görür ve bu farklılıkların öğrenme, öğretme ve araştırma süreçlerine değer katmasını hedefler.

**Kapsayıcı bir üniversite vizyonu** çerçevesinde, tüm paydaşların eşit fırsatlarla eğitim ve bilimsel faaliyetlere katılımını sağlamak, önyargı ve ayrımcılığı önleyici politikaları hayata geçirmek ve dezavantajlı grupların akademik ve sosyal hayata katılımını desteklemek öncelikli hedefler arasında yer almaktadır.

Üniversite, bu kapsamda hem fiziksel mekânların hem dijital platformların erişilebilirliğini güçlendirmekte ve toplumsal cinsiyet, engellilik, etnik ve kültürel farklılıklar gibi çeşitli alanlarda farkındalık ve eşitlik kültürünü yaygınlaştırmayı amaçlamaktadır.

#### 3.1 Ayrımcılığı Önleme ve Eşitlik Ombudsmanlığı Ofisi

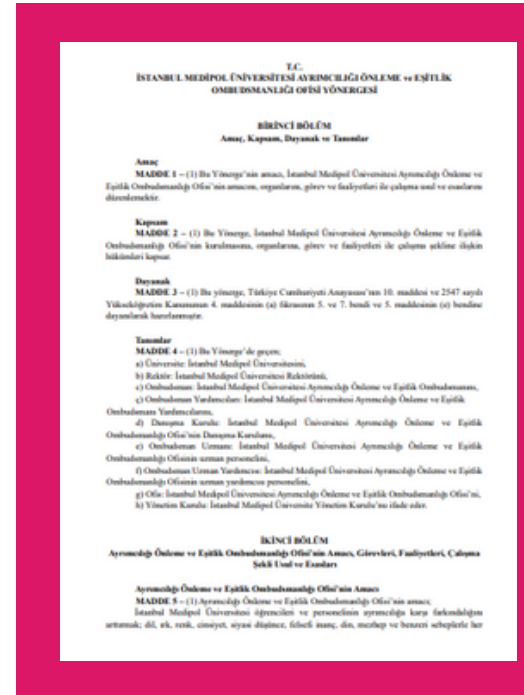
İstanbul Medipol Üniversitesi, ayrımcılığı önlemek ve eşitliği güçlendirmek amacıyla, üniversiteler arasında bir ilk olarak Ayrımcılığı Önleme ve Eşitlik Ombudsmanlığı Ofisi'ni kurmuştur.

Ofis, öğrenciler ve personel için ayrımcılık veya hak ihlali durumlarında destek sunar. Dil, ırk, cinsiyet gibi nedenlerle ayrımcılığı önlemeye yönelik çalışmalar yaparak, eşit muamele ve kapsayıcı bir kampüs ortamı oluşturmayı hedefler.



Bu kapsamda, farkındalık etkinlikleri, eğitim programları ve eşitlik politikalarının geliştirilmesine yönelik projeler aracılığıyla **cinsiyet eşitliği, engelli hakları ile etnik ve kültürel çeşitlilik** konularında bilinç artırıcı faaliyetler yürütülmektedir.

**Ayrımcılığı Önleme ve Eşitlik Ombudsmanlığı Ofisi**, tüm bireylerin kendini değerli, güvende ve eşit hissettiği bir üniversite ortamı oluşturmak için önleyici, destekleyici ve rehberlik sağlayıcı bir rol üstlenmektedir.





## 2024 Faaliyet Raporu – Ayrımcılığı Önleme ve Eşitlik Ombudsmanlığı Ofisi

2024 yılında Ombudsmanlık Ofisi, üniversite bünyesinde eşitlik ve ayrımcılığın önlenmesine yönelik kapsamlı çalışmalar yürütmüştür. Öğrencilerin ve personelin hak temelli destek mekanizmalarına erişimi sağlanmış, ayrımcılık ve eşitsizlik iddiaları titizlikle incelenmiştir.

Ofis, kampüs içi şikâyetlerin yönetimi ve çözümü sürecinde aktif rol almış; özellikle uluslararası öğrencilerin yükseköğrenime devamlılığı için özel süreçler geliştirmiştir.

Bu kapsamda, uluslararası öğrencilere akademik ve sosyal destek sağlamak amacıyla mentor programları uygulanmış, çeşitli kültürel ve bilinçlendirme etkinlikleri düzenlenmiştir.

Kültürel farkındalığı artırmak amacıyla **Afrika Birliği Simülasyonu, Medeniyet ve İnsanlık Paneli** gibi etkinlikler gerçekleştirilmiş; Azerbaycan, Türkmenistan, İran gibi ülkelerin **kültür günleri** düzenlenmiştir. Ayrıca 10 Aralık Dünya İnsan Hakları Günü Forumu ile öğrenci ve personelin insan hakları bilinci güçlendirilmiştir.

Dijital iletişim faaliyetleri kapsamında sosyal medya ve web platformları üzerinden bilgilendirme ve görünürlük artırılmış, **“2024 Yılı Faaliyet Raporu”** yayımlanarak öğrenciler ve personel bilgilendirilmiştir.

Bunun yanında ofis, “ESC30 Spor Aracılığı ile Entegrasyon Erasmus+ Projesi”, “Uluslararası Öğrenci Zirvesi” gibi çeşitli proje ve etkinliklere paydaş olarak, öğrencilerin kültürlerarası etkileşimini ve dijital becerilerini desteklemiştir.

2024 yılı boyunca, Ombudsmanlık Ofisi eşitlik, adalet ve farkındalık temelli çok sayıda etkinlik ve projeyi hayata geçirmiştir.





### 3.2 Uluslararası Ofis

Uluslararası Ofis, İstanbul Medipol Üniversitesi'nin uluslararası öğrenciler ve akademik paydaşlarla ilişkilerini koordine eden dinamik bir birimdir. Başvuru sürecinden kabul ve kayıt işlemlerine kadar rehberlik sunmakta, değişim programlarının etkin koordinasyonunu sağlamaktadır.

Bu sayede üniversite, dünya genelindeki üniversitelerle akademik ve kültürel iş birliklerini güçlendirmekte, öğrencilerin uluslararası deneyimlerini zenginleştirmekte ve ulusal öğrencilerin de uluslararasılaşma sürecine katılımını desteklemektedir.

Uluslararası Ofis, **kapsayıcı ve destekleyici** bir ortam sağlayarak, tüm öğrencilerin küresel ölçekte kaliteli bir eğitim deneyimi yaşamalarını temin etmektedir.

Ayrımcılığı Önleme ve Eşitlik Ombudsmanlığı Ofisi ile Uluslararası Ofis'in yürüttüğü çalışmalar, üniversitenin ayrımcılık ve eşitsizliklerin önlenmesine yönelik kapsayıcı politikalarını güçlendirerek öğrenciler ve personel için güvenli ve destekleyici bir ortam oluşturmaya katkı sağlamaktadır.

Bu bütüncül yaklaşım, İstanbul Medipol Üniversitesi'nin kapsayıcı kültürünü güçlendirirken, öğrencilerin akademik başarılarını, sosyal katılımlarını ve uluslararası deneyimlerini artırmalarına da olanak tanımaktadır.

Ofis, Üniversitenin çeşitlilik ve kapsayıcılığı esas alan politikaları doğrultusunda, toplumsal sorumluluk yaklaşımını güçlendirirken aynı zamanda sürdürülebilir ve adil bir eğitim ekosisteminin oluşturulmasına katkı sağlamaktadır.





### 3.3 2024-2025 Üniversitemizde Kayıtlı Engelli Öğrencilerin Akademik Birimlere Göre Dağılımı

İstanbul Medipol Üniversitesi, engelli öğrencilerin yükseköğretim sürecine eşit erişim ve katılımını desteklemeye önem vermektedir. Üniversitemizde kayıtlı engelli öğrenciler, tüm akademik birimlerde eğitim görmekte olup, bu öğrencilerin dağılımı birimler arasındaki çeşitliliği göstermektedir.

Aşağıdaki tablo, 2024-2025 eğitim öğretim yılı itibarıyla engelli öğrencilerin akademik birimlere göre sayısal dağılımını sunmaktadır.

Fakülte/MYO/Yüksekokul	Sayı
Adalet Meslek Yüksekokulu	1
Eczacılık Fakültesi	7
Eğitim Fakültesi	7
Güzel Sanatlar Tasarım Ve Mimarlık Fakültesi	8
Hukuk Fakültesi	2
İletişim Fakültesi	3
İnsan ve Toplum Bilimleri Fakültesi	11
İşletme Ve Yönetim Bilimleri Fakültesi	4
Meslek Yüksekokulu	20
Mühendislik Ve Doğa Bilimleri Fakültesi	2
Sağlık Bilimleri Enstitüsü	4
Sağlık Bilimleri Fakültesi	12
Sağlık Bilimleri Yüksekokulu	6
Sağlık Hizmetleri Meslek Yüksekokulu	34
Sosyal Bilimler Enstitüsü	1
Sosyal Bilimler Meslek Yüksekokulu	7
Tıp Fakültesi	1
<b>Toplam</b>	<b>130</b>



## 4. Erişilebilir Olanaklar

İstanbul Medipol Üniversitesi, eğitim, araştırma ve sosyal yaşam alanlarında tüm öğrencilerin eşit fırsatlarla erişim sağlamasını önceliklendirmektedir. Üniversite, kapsayıcı ve erişilebilir bir öğrenme ortamı yaratmak amacıyla fiziksel, dijital ve akademik alanlarda çeşitli önlemler ve hizmetler sunmaktadır.

Bu kapsamda, öğrencilerin eğitim materyallerine, kampüs olanaklarına ve dijital kaynaklara rahatlıkla ulaşabilmesi için modern teknolojiler ve özel düzenlemeler kullanılmaktadır.

Üniversitenin web sitesinde bulunan **Erişilebilirlik Menüsü**, görme, işitme veya motor beceri kısıtlamaları olan kullanıcılar için özel olarak tasarlanmıştır.

Kullanıcı dostu arayüzü sayesinde engelli öğrenciler, web sitesinde aradıkları bilgi ve dokümanlara kolayca ulaşabilmekte, eğitim materyallerini etkin ve verimli bir şekilde kullanabilmektedir.

Bu menü, erişilebilir dijital içerik sunumuna dair standartlara uygun olarak geliştirilmiş ve tüm öğrencilerin eşit erişim haklarını güvence altına alacak şekilde yapılandırılmıştır.



### 4.1 Tam Donanımlı Çalışma İstasyonu

İstanbul Medipol Üniversitesi, görme engelli öğrencilerin akademik çalışmalarını bağımsız ve verimli bir şekilde sürdürebilmelerini sağlamak amacıyla Kavacık Kuzey Kampüsü'nde **Tam Donanımlı Çalışma İstasyonu** kurmuştur. İstasyon, öğrencilerin eğitim materyallerine sesli erişim imkânı sunarak öğrenme süreçlerinde eşitliği ve fırsat eşitliğini desteklemeyi hedeflemektedir.

Bu çalışma alanı, görme engelli öğrencilerin dersleri takip etmelerini, araştırma yapmalarını ve akademik görevlerini eksiksiz yerine getirmelerini kolaylaştıracak şekilde tasarlanmıştır. Böylece üniversite, tüm öğrencilerin kapsayıcı ve erişilebilir bir öğrenme ortamına sahip olmasını sağlamayı sürdürmektedir.





## 4.2 Engelli Öğrenci Ofisi ve Erişilebilirlik Çalışmaları

İstanbul Medipol Üniversitesi, tüm öğrencilerine **eşit ve erişilebilir eğitim fırsatları** sunmayı temel bir prensip olarak benimsemektedir. Bu bağlamda kurulan Engelli Öğrenci Ofisi, özel gereksinimleri olan öğrencilerin akademik, idari, fiziksel, psikolojik ve sosyal alanlardaki ihtiyaçlarını belirlemekte ve karşılaştıkları zorlukları en aza indirmeyi hedefleyen **kapsamlı çalışmalar** yürütmektedir. Ofis, öğrencilerin üniversite olanaklarına **tam ve etkin erişimini** sağlamak amacıyla çeşitli girişimler geliştirmekte, destek mekanizmaları oluşturmakta ve ilgili paydaşlarla iş birlikleri gerçekleştirmektedir.

Eğitim süreçlerinde erişilebilirliğin güçlendirilmesi, fiziksel ve dijital altyapının engelli dostu hâle getirilmesi, öğrencilerin bilgiye ve kaynaklara ulaşımının kolaylaştırılması ve kampüs yaşamına aktif katılımlarının teşvik edilmesi öncelikli hedefler arasındadır. Bu yaklaşım, sadece akademik başarıyı desteklemekle kalmayıp, öğrencilerin toplumsal ve sosyal yaşama da tam katılımını mümkün kılmaktadır.

Üniversitenin kampüslerinde sağlanan erişilebilirlik uygulamaları, öğrencilerin ihtiyaçlarına yönelik olarak özel olarak tasarlanmış ve sürekli iyileştirilmekte olan mekan ve hizmetleri kapsamaktadır:

**Kavacık Kuzey Kampüs:** 2 araçlık engelli otopark, 4 asansör, 15 engelli WC, 2 tekerlekli sandalye, 1 beyaz baston ve 1 walker ile fiziksel erişimi destekleyen altyapı sağlanmaktadır.



**Kavacık Güney Kampüs:** Vale hizmeti, 15 asansör, 26 engelli WC, 3 tekerlekli sandalye, 1 beyaz baston ve 1 walker ile öğrencilerin kampüs yaşamına engelsiz erişimi desteklenmektedir.

**Haliç Kampüs:** Vale hizmeti, 3 asansör, 2 engelli WC, 5 tekerlekli sandalye, 1 beyaz baston ve 1 walker ile hem akademik hem sosyal alanlara erişim sağlanmaktadır.







## Herkes İçin Bir Dünya

Bu etkinlik, engelli bireylerin toplumda daha aktif yer alabilmeleri, erişilebilirliğin artırılması ve toplumsal katılımın güçlendirilmesine yönelik farkındalık yaratmayı amaçlamıştır.

Katılımcılar aracılığıyla haklar, toplumsal eşitlik ve kapsayıcı ortamlar üzerine önemli paylaşımlar yapılmıştır.

## Sosyal Hizmet Perspektifinden Engelli Bireyleri Anlamak

Etkinlik, engelli bireylerin toplumsal yaşamda karşılaştıkları güçlükleri ve sosyal hizmet uygulamalarının bu bireylerin katılımını artırma yönünü ele almıştır.

Konuşmacı olarak yer alan eğitimci-yazar Halis Kuralay'ın katkılarıyla, engellilik bağlamındaki tutum, farkındalık ve sorumluluklar katılımcılarla paylaşılmıştır.



## Deprem Yardım Kermesi

Etkinlik, depremden etkilenen toplulukların desteklenmesine ve dayanışma ile eşit imkânların sağlanmasına katkı sunmuştur.





## Renkli Yolculuk: Minik Paleontologlar ve Ressam Robot Atölyesi

Bu etkinlik, çocukların bilimsel keşif ve yaratıcı teknolojiyi birleştiren bir ortamda yer almasını sağlayarak, tüm katılımcıların fırsat eşitliği temelinde öğrenme ve gelişim süreçlerine dahil edilmesini desteklemiştir.

## Türkiye’de Göç: Güncel Sorunlar, Tespitler ve Çözüm Önerileri

Etkinlik, göçmen ve mülteci bireylerin karşılaştığı çok boyutlu zorlukların ve toplumsal eşitlik bağlamında bunun eğitim, istihdam ve sosyal katılım üzerindeki etkilerinin ele alınmasına odaklanmıştır.

Katılımcılar; göçmenlerin yaşadığı hak ihlalleri, devlet-STK-akademi iş birliği eksiklikleri ve toplumsal uyum süreçlerine dair değerlendirmelerde bulunmuştur.



## Uluslararası Öğrenci Forumu: Yükseköğretimde Sınırları Aşmak

Forum, uluslararası öğrencilerin yükseköğretim ortamında karşılaştıkları zorlukları ve çeşitli öğrenci grupları arasında eşit katılımın sağlanmasına yönelik iş birliği fırsatlarını gündeme taşımıştır.



## Geçici Koruma Statüsü Altında Bulunan Öğrencilerin Yükseköğretimde Karşılaştıkları Sorunlar ve Çözüm Önerileri Yuvarlak Masa Toplantısı

Bu yuvarlak masa toplantısı, geçici koruma statüsüne sahip öğrencilerin yükseköğretim sürecinde karşılaştıkları çok yönlü zorlukları ele almış ve kurumumuzun tüm öğrenci gruplarına eşit eğitim-öğretim imkânları sunma anlayışını pekiştirmeye yönelik adımları gündeme taşımıştır.

## Sosyal Uyum ve Farkındalık Eğitimi

Bu eğitim, üniversite topluluğu içerisinde eşit katılımın ve birlikte yaşama becerisinin güçlendirilmesine yönelik biçimde düzenlenmiştir.

Eğitim, farklı toplumsal gruplar arasındaki etkileşimin artırılmasına ve kapsayıcı bir öğrenme-çalışma ortamının desteklenmesine katkı sunmuştur.



## Paralimpik Sporcular, Medya ve Spor Kulüpleri

Etkinlik, paralimpik sporcuların başarı hikâyelerinin ve spor kulüplerinin destek mekanizmalarının görünürlüğünün artırılmasına katkı sunmuştur.

Medya ve spor kulüpleri aracılığıyla engelli bireylerin spor hayatına eşit şekilde katılımının pekiştirilmesine odaklanmıştır.





## Otizmlili Yetiřkin Birey Annesi Olmak ve Otizm

Bu etkinlik, otizm spektrumunda yer alan yetiřkin bireylerin aileleriyle birlikte geirdiđi srelerin grnr hle gelmesini ve kurum iinde eřit katılm ile kapsayıcılık yaklařımının glendirilmesini hedeflemiřtir.

## Cep Sinemasında Film Gsterimi

Bu film gsterimi etkinliđi, grme engelli bireyin hayatına dair bir yapıt zerinden katılımcıların eřitlik, empati ve kapsayıcı toplumsal katılım temaları zerine dřnmesini sađlamıřtır.



## Herkes iin Eriřilebilir Tasarım

Etkinlik, mimari tasarım srelerinde kullanıcı farklılıklarının gz nnde tutulmasına ve kamps ortamında kapsayıcı kullanım imknlarının yaygınlařtırılmasına odaklanmıřtır.





**TÜRKİYE VOLEYBOL FEDERASYONU**

**OTURARAK VOLEYBOL KAMPÜSTE**

Spor için engel yok!  
Gelin, birlikte voleybol oynayalım.

ADAY SPORCU KAYDI için siz de başvurun.

PARAVOLLEY@TVF.ORG.TR

## Türkiye Voleybol Federasyonu: Oturarak Voleybol Kampüste

Etkinlik, tüm öğrencilerin spor ve fiziksel aktivitelere eşit şekilde katılımını teşvik etmek ve engelli bireylerin kampüs spor ortamında aktif rol almasını sağlamak üzere düzenlenmiştir.

## Medeniyet ve İnsanlık

Etkinlik, farklı kültürel ve toplumsal gruplar arasında eşit katılım ve karşılıklı anlayışın güçlendirilmesi üzerine odaklanmıştır. Katılımcıların, insan hakları ve toplumsal sorumluluk bilinci çerçevesinde etkileşimde bulunması sağlanmıştır.

İSTANBUL MEDİPOL ÜNİVERSİTESİ  
SİYASET BİLİMİ VE KAMU YÖNETİMİ FAKÜLTESİ  
AYRIMCILIKI ÖNLEME VE EŞİTLİK ÖMBÜDİMANLIĞI OFİSİ

**MEDENİYET VE İNSANLIK**

KONUŞMACI  
PROF. DR. ATILAY AYLA

MODERATÖR  
DR. ÖĞR. ÜYESİ  
ERGÜN DİLAVİROĞLU

MEDİPOL ÜNİVERSİTESİ  
İSTANBUL  
MEDİPOL ÜNİVERSİTESİ  
İSTANBUL

İSTANBUL MEDİPOL ÜNİVERSİTESİ

**TOPLUM ENGELİ BULUNAN BİREYLERE NASIL BAKIYOR?**  
ENGELİ BULUNAN BİREYLERE YÖNELİK TOPLUMSAL TUTUMLARLA İLİŞKİLİ OLAN FAKTÖRLER

KONUŞMACI  
DR. ÖĞR. ÜYESİ  
ERGÜN DİLAVİROĞLU

İSTANBUL MEDİPOL ÜNİVERSİTESİ  
SİYASET BİLİMİ VE KAMU YÖNETİMİ FAKÜLTESİ  
AYRIMCILIKI ÖNLEME VE EŞİTLİK ÖMBÜDİMANLIĞI OFİSİ

MEDİPOL ÜNİVERSİTESİ  
İSTANBUL

## Engeli Bulunan Bireylere Yönelik Toplumsal Tutumlarla İlişkili Olan Faktörler

Etkinlik, engelli bireylere yönelik toplumsal tutumların ve algıların anlaşılması ile farkındalığın artırılmasını ve toplumda kapsayıcı bir yaklaşımın güçlendirilmesini sağlamıştır.



## ImpactLead Youth Summit: "Sustaining Humanity: Climate Change, Humanitarianism and Our Responsibility"

Etkinlik, gençlerin iklim değişikliği ve insani yardım konularında farkındalık kazanmasını ve farklı toplumlar arasında eşit katılım ve sorumluluk bilincinin güçlendirilmesini hedeflemiştir.

## 10 Aralık Dünya İnsan Hakları Günü Forumu

Forum, tüm bireylerin eşit haklara sahip olduğu ve toplumsal katılımında ayrımcılığın önlenmesi gerektiği bilincini güçlendirmeye odaklanmıştır. Katılımcılar, insan hakları perspektifi çerçevesinde bilgi paylaşımı ve farkındalık kazanmıştır.



## Down Sendromlu Bireyler İçin Bağımsızlık Atölyesi

Atölye, Down sendromlu bireylerin günlük yaşamda bağımsızlıklarını artırmalarına ve toplumsal katılımlarını güçlendirmelerine yönelik beceriler kazanmalarını desteklemiştir.



## Fark Et: Engelleri Birlikte Kaldıralım

Etkinlik, engelli bireylerin toplumsal yaşama eşit ve aktif katılımını desteklemek ve farkındalık yaratmak üzere düzenlenmiştir. Katılımcılar, kapsayıcılık ve eşitlik temaları üzerinde bilinçlendirilmiştir.

## Culture Shock Etkinliği

Etkinlik, farklı kültürel geçmişlere sahip bireylerin eşit katılım ve anlayış çerçevesinde bir araya gelmesini sağlayarak toplumsal farkındalık ve kapsayıcılığı güçlendirmiştir.

## PSİKOPARK PSİKOLOJİ

### CULTURE SHOCK

Cultural Diversity & INTEGRATION

Time : 14.30 - 16.30  
4 March Monday Place : 3B10



## Desteğiniz Bu Kez Özel Bireylerimiz İçin: Kermese Davet

Etkinlik, özel gereksinimli bireylerin toplumsal katılımını artırmak ve eşit fırsatlarla desteklenmelerini sağlamak amacıyla düzenlenmiştir.

Katılımcılar, dayanışma ve kapsayıcılık temaları çerçevesinde etkinliğe dahil olmuştur.



## 6. Araştırma, Proje ve Yayınlar

### 6.1 Yayınlar

Fakülte / MYO / YO	Yayın Adı
Hemşirelik / SBF	Sağlık Hizmeti Sunumunda Kültürel Yeterlilik Modeli: Campinha-Bacote
Sağlık Yönetimi Bölümü / SBF	A Study On Location Selection For Private Disabled Care Center Using Ahp And Topsis Methods: The Case Of Istanbul Province
Sağlık Yönetimi Bölümü / SBF	The Impact Of Humanitarian Aid On Financial Toxicity Among Cancer Patients In Northwest Syria
Sosyal Hizmet / SBF	Engelli Gençler Ve Sosyal Hizmet
SBMYO	Türkiye'deki Suriyeli Siğınmacılara Yönelik Bütünleşik Kamu Politikaları: Çok Boyutlu Çözüm Arayışları
SBMYO	Kripto Varlık Yatırımına Yönelik Risk Algılamasının Psikolojik Belirleyicileri: Cinsiyetin Düzenleyici Rolü





## 6. Araştırma, Proje ve Yayınlar

### 6.2 Projeler

Fakülte / MYO / YO	Proje Adı
Ergoterapi / SBF	Özel Gereksinimli Çocukların Bakım Verenlerinde Uygulama Ve Eğitim Temelli Ebeveynlik Becerilerini Güçlendirme Programı
Hemşirelik / SBF	Yaşlı Ve Emekli Bireyler İçin Spor
Hemşirelik / SBF	Hayati Paylaşmak İçin Engel Yok
Sosyal Hizmet / SBF	Akondroplazi Çocukların Akran Zorbaliğiyle Başa Çıkma Stratejilerinin İncelenmesi
Endüstri Mühendisliği / MDBF	Bulanık Bilişsel Haritalar Yöntemini Kullanarak Sürdürülebilirlik Endeksi Geliştirilmesi
Siyaset Bilimi ve Uluslararası İlişkiler / İTBF	Horizon Msca Se Araştırma Projesi
Siyaset Bilimi ve Kamu Yönetimi / İTBF	"Ötekinin Hukuku" Projesi - Eğitimlik
Siyaset Bilimi ve Kamu Yönetimi / İTBF	Impactional & İstanbul Medipol Üniversitesi Öğrenci Çalıştayı
SHMYO	Engelsiz Spor Kampı
SHMYO	Her Kapak Bir Umut
SHMYO	Engelliler Günü Kermesi



## 7. Dersler




Fakülte / MYO / YO	Ders Adı
Hemşirelik / SBF	Sosyal Şiddet Ve Rehabilitasyon
Hemşirelik / SBF	Evde Bakım Hemşireliği
Hemşirelik / SBF	Kültürlerarası Hemşirelik
Hemşirelik / SBF	Engelli Birey Hemşireliği
Hemşirelik / SBF	Afet Hemşireliği
Sosyal Hizmet / SBF	Engelli Refahi Ve Sosyal Hizmet
Sosyal Hizmet / SBMYO	Göç, Siğincilik, Mültecilik Ve Sosyal Hizmet
Sosyal Hizmet / SBMYO	Göç Çalışmaları Ve Sosyal Hizmet
Sosyal Hizmet / SBMYO	Sosyal Dışlanma, Ayrımcılık ve Çatışma
Uluslararası Tıp Fakültesi	Halk Sağlığı-Hassas Grupların Sağlığı
Uluslararası Tıp Fakültesi	Halk Sağlığı-Yaşlı Sağlığı
Siyaset Bilimi ve Uluslararası İlişkiler / İTBF	Mediterranean Politics
Siyaset Bilimi ve Uluslararası İlişkiler / İTBF	International Migration
Siyaset Bilimi ve Uluslararası İlişkiler / İTBF	Yerel Siyaset ve Yönetişim

# EŐİTSİZLİKLERİN AZALTILMASI



 Medipol SURKAM

 @medipolunvsurkam

 surkam.medipol.edu.tr

 **MEDİPOL**  
UNV-İSTANBUL  
İSTANBUL MEDİPOL ÜNİVERSİTESİ